

Návod k použití

Návod uschovejte v bezpečí pro budoucí použití.

Než začnete stavět foliovník, přečtěte si pečlivě tento návod. Díly konstrukce jsou označeny číslem pozice. Před montáží si díly rozložte podle pozic tak jak jsou zakresleny a potom přistupte k samotné montáži. Folii nasazujte na konstrukci při minimální venkovní teplotě 10st celsia. Zabráňte tak možnému poškození folie.

Foliovník se nedoporučuje stavět v místě proudění silného větru. Nejlepším místem na postavení foliovníku je tedy místo kryté od větru. Jestliže nebude foliovník náležitě zabezpečen před těmito silnými větry může dojít až k poškození konstrukce, to samé platí i v zimním období, kdy doporučujeme stáhnout folii z konstrukce, aby se nehromadil sníh, který by mohl být dalším důvodem poškození konstrukce.

Konstrukce foliovníku není přizpůsobena k přenášení další zátěže spojené s úpravou (vyvazováním) rostlin. Rostliny je doporučeno mít upravené (vyvázané) na samostatných tyčkách. Tímto zabráníme dalšímu možnému poškození konstrukce foliovníku.

K čištění foliovníku, nepoužívejte aceton, abrazivní čisticí prostředky nebo jiné agresivní čisticí prostředky které by mohly poškodit folii.

FOLIOVNÍK:

- rozměr 2 x 3m, pohodlná výška 2 m
- konstrukce je z pevných pozinkovaných ocelových trubek, pr 25 mm síla stěny 1,2mm, spoje jsou zajištěny šrouby a maticemi
- transparentní kaširovaná PE folie UV-4 s PP vetkanou mřížkou, hustota 1 x 1 cm, folie je prodloužená o spodní lem, který se zahrne zeminou
- vstupní dveře:
- zavírání 2 x zip, po otevření se srolované dveře upevní pomocí zajišťovacího mechanismu, šířka vstupu 74 cm
- větrací okna:
- 3 okna na každé straně, okna jsou opatřena sítí proti hmyzu, po otevření se srolované okno upevní pomocí suchých zipů

Návod na použitie

Návod uschovajte v bezpečí pre budúce použitie.

Než začnete stavať fóliovník, prečítajte si starostlivo tento návod. Diely konštrukcie sú označené číslom pozície. Pred montážou si diely rozložte podľa pozícií tak ako sú zakreslené a potom pristúpte k samotnej montáži. Fóliu nasadzujte na konštrukciu pri minimálnej vonkajšej teplote 10st celsia. Zabráňte tak možnému poškodeniu fólie.

Fóliovník sa neodporúča stavať v mieste prúdenie silného vetra. Najlepším miestom na postavenie fóliovníku je teda miesto kryté od vetra. Ak nebude fóliovník náležite zabezpečený pred týmito silnými vetrami môže dôjsť až k poškodeniu konštrukcie, to samé platí aj v zimnom období, kedy odporúčame stiahnuť fóliu z konštrukcie, aby sa nehromadil sneh, ktorý by mohol byť ďalším dôvodom poškodenia konštrukcie.

Konštrukcia fóliovníku nie je prispôsobená na prenášanie ďalšej záťaže spojenej s úpravou (vyvázovaním) rastlín. Rastliny je odporúčané mať upravené (vyviazane) na samostatných tyčkách. Týmto zabráníme ďalšiemu možnému poškodeniu konštrukcie fóliovníku.

Na čistenie fóliovníku, nepoužívajte acetón, abrazívne čistiace prostriedky alebo iné agresívne čistiace prostriedky ktoré by mohli poškodiť fóliu.

fóliovníkov:

- rozmer 2 x 3m, pohodlná výška 2 m
- konštrukcia je z pevných pozinkovaných ocelových trubiek, priemer 25 mm hrúbka steny 1,2 mm, spoje sú zaistené skrutkami a maticami
- transparentné kaširovaná PE fólia UV-4 s PP votkanou mriežkou, hustota 1 x 1 cm, fólie je predĺžená o spodný lem, ktorý sa zahrnie zeminou
- vstupné dvere:
- zatváranie 2 x zips, po otvorení sa zrolované dvere upevní pomocou zaist'ovacieho mechanismu, šírka vstupu 74 cm
- vetracie okná:
- 3 okná na každej strane, okná sú opatrené sieťou proti hmyzu, po otvorení sa zrolované okno upevní pomocou suchých zipsov



Montážní návod

FOLIOVNÍK FÓLIOVNÍK



Dodavatel/Dodávateľ



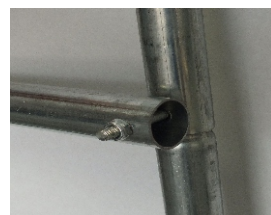
LIMES Litomyšl s.r.o.,
Němčice 160,
CZ- 561 18 Němčice
<http://www.limes.cz>
e-mail: limes@limes.cz



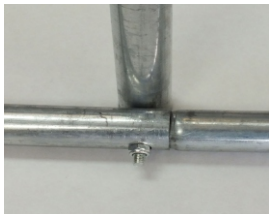
Spoj čelní rohový



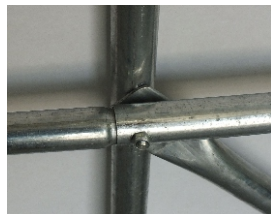
Spoj čelní rohový s výztuhou



Spoj čelní střední



Spoj základen a sloupků



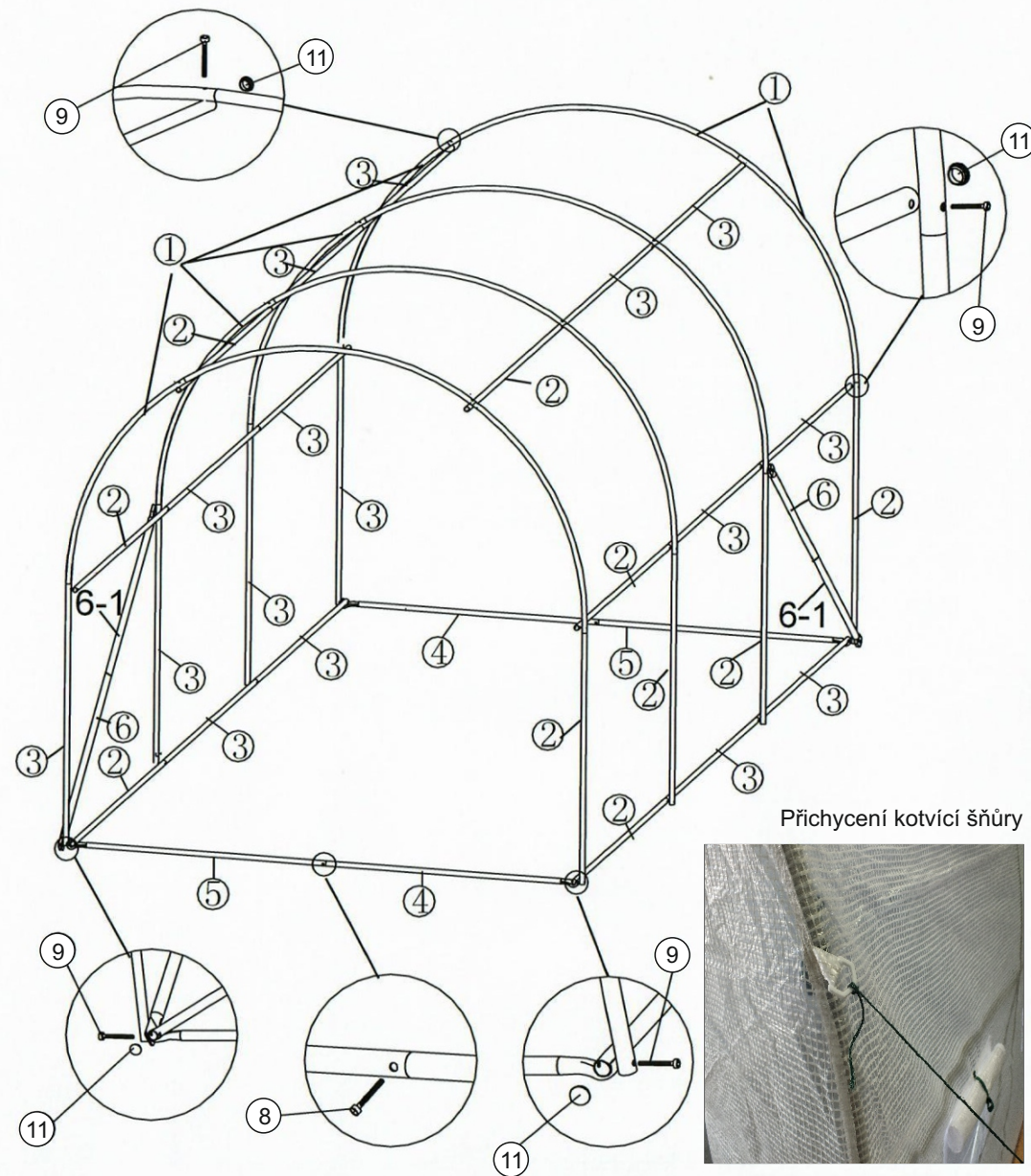
Spoj s výztuhou



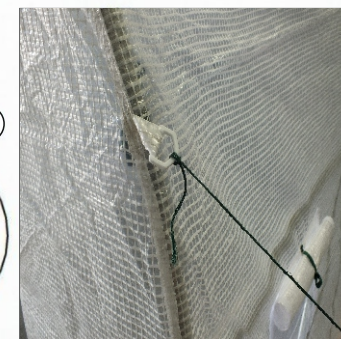
Spoj střešní



Pozice	Tvary dílů	Počty	Pozice	Tvary dílů	Počty
1.		12	8.		4
2.		10	9.		24
3.		16	10.	samojistící matice M6	28
4.		2	11.		12
5.		2	12.		28
6.		2	13.		4
6-1.		2	14.	kotvící šňůra	4
7.	PE folie	1			1



Přichycení kotvící šňůry



Usazení a ukotvení foliovníku si provádí zákazník sám. Folie se zabezpečuje pomocí kotvící šňůry a zajišťovacích kolíků a spodní přesazený lem se zahrne hlinou.

Usadenie a ukotvenie fóliovníku si vykonáva zákazník sám. Fólia sa zabezpečuje pomocou kotviace šnúry a zaisťovacích kolíkov a spodný presadený lem sa zahrne hlinou.